

درس ۱۰

توان های اقتصادی ایران

وَلَقَدْ مَكَّنَّاكُمْ فِي الْأَرْضِ وَجَعَلْنَا لَكُمْ فِيهَا مَعَايِشَ قَلِيلًا مَا تَشْكُرُونَ

و همانا شما را در زمین تمکین و اقتدار بخشیدیم و در آن بر شما معاش و روزی مقرر داشتیم، لیکن اندک شکر نعمت های

خدا را به جای می آورید. (سوره مبارکه اعراف، آیه ۱۰)



باتوجه به شکل توسعه پایدار را توضیح دهید.

اهمیت فعالیت های اقتصادی و انواع آن :

تعریف علم اقتصاد:

اقتصاد علمی است که انسان برای تأمین نیازهای خود به آن توجه می کند.

نقش فعالیت های اقتصادی در زندگی انسان:

فعالیت های اقتصادی موجب افزایش ثروت در کشورها می شود و در نتیجه رفاه و آسایش را برای مردم آن کشور فراهم می آورد.

سه بخش اصلی فعالیت های اقتصادی:

فعالیت های اقتصادی در سه بخش انجام می شود؛ کشاورزی، صنعت و خدمات. توجه همه جانبه به سه بخش مذکور نقش مهمی در توسعه اقتصادی و پیشرفت کشورها دارد. به طور مثال کشاورزی رونق نمی گیرد مگر اینکه امکانات مناسبی توسط بخش خدمات و صنعت فراهم شود.

راهکار مهم در پیشرفت و توسعه اقتصادی چیست؟

برای پیشرفت و توسعه اقتصادی باید از تمام توان مالی موجود بهره گرفت. محیط طبیعی مساعد از یک سو و انسان توانمند از سوی دیگر بستر مناسبی برای فعالیتهای اقتصادی فراهم می آورد.

اهمیت شناخت توان های محیطی به انسان:

شناخت توان های محیطی به انسان کمک می کند تا از مکان ها به طور صحیح و بهینه استفاده کند و در بخش های مختلف اقتصادی به خوبی عمل نماید.

کشاورزی چیست؟

یکی از اساسی ترین نیازهای انسان، نیاز به غذا است.

به منظور برطرف کردن این نیاز، **شکلی از رابطه بین انسان و محیط**

طبیعی ایجاد شده است که آن را «کشاورزی» می نامیم.

نقش کشاورزی در اقتصاد کشور:

این بخش به دلیل ایفای نقش حیاتی در **تأمین مواد غذایی سالم،**

خودکفایی، ایجاد اشتغال و بهره مندی صحیح از مواهب الهی مانند آب

و خاک، در اقتصاد کشور نقش بسیار مهمی دارد.

کشاورزی از فعالیت های اساسی و زیربنایی در اقتصاد ایران است که

در سایه تلاش روستاییان زحمت کش محصولات با کیفیت به بازار عرضه

می شود.

مهم ترین فعالیت های بخش کشاورزی:

زراعت، باغداری و دامداری



<http://PixelOne.mihanblog.com>



شکل ۳- پرورش دام - کوهدشت - لرستان



شکل ۲- کشت گندم - ملایر - همدان



شکل ۱- انگور - ارومیه - آذربایجان غربی

به تصاویر زیر نگاه کنید.
به نظر شما این فعالیت ها کدام یک از بخش های دیگر کشاورزی را پوشش می دهد؟
کدام شرایط اقلیمی و جغرافیایی در ایجاد این نوع فعالیت ها تأثیر گذار است؟

صنعت شیلات (پرورش و صید ماهی)

۱



زنبورداری و تولید عسل

۲



پرورش کرم ابریشم و تولید ابریشم

۳



چه عاملی موقعیت مناسبی برای تولید انواع محصولات زراعی فراهم کرده است؟

تنوع وضعیت آب و هوایی در ایران،

مهم ترین محصولات تولیدی کشور:

انواع غلات، حبوبات، سبزیجات و محصولات جالیزی، نباتات علوفه ای و محصولات صنعتی،



شکل ۵ - برداشت سیب زمینی - البرز



شکل ۴ - برداشت گندم - فارس



مشکلات تولیدات زراعی در کشور :
با اینکه فعالیت های زراعی در کشورمان بسیار گوناگون است، محدودیت در منابع آب و خاک، بهره وری کم، وجود آفات و خسارات طبیعی، نوسانات آب و هوایی، بی ثباتی در قیمت محصولات و...



علل تنوع فراوان در تولیدات باغی در کشور:

اختلاف شدید درجه حرارت روزانه و سالانه در نواحی مختلف

ایران

مزیت های کشور ما در تولیدات باغی:

زیرا امکان کشت انواع گوناگون میوه های سردسیری، نیمه

گرمسیری و گرمسیری را دارد.

این بخش از کشاورزی، از مهم ترین اقلام صادراتی کشور است

که هر ساله ارز فراوانی را وارد کشور می کند.

مهم ترین محصولات باغی ایران:

گونه های بی نظیری مانند پسته، انار و خرما ی ایرانی در

جهان بی همتاست.

باغداری



شکل ۸ - پسته - رفسنجان - کرمان



شکل ۷ - انار ساوه - مرکزی



شکل ۶ - خرما - آبپخش - بوشهر

با توجه به استعدادهای متفاوت نواحی مختلف کشور در زمینه تولیدات باغی، هر استانی میوه های ویژه خود را تولید می کند.
جدول زیر، پراکندگی تولید سالانه میوه را در کشور ما نشان می دهد.

جدول ۱- جدول پراکندگی تولید سالانه میوه در کشور

نام محصول	استان های اصلی تولید کننده
سیب درختی	آذربایجان غربی، آذربایجان شرقی، تهران، فارس، اصفهان،
انگور	آذربایجان غربی، فارس، همدان، خراسان رضوی، قزوین
پرتقال	مازندران، فارس، کرمان
خرما	کرمان، سیستان و بلوچستان، خوزستان، بوشهر، فارس
انار	فارس، مرکزی، خراسان رضوی، یزد
پسته	کرمان، خراسان رضوی، یزد، فارس، سمنان

پسته گونه‌ای گیاه است که در کشورهای مثل ایران، سوریه، ترکمنستان و غرب افغانستان رشد می‌کند.

تولید پسته در ایران در سال ۲۰۰۵ معادل ۱۹۰,۰۰۰ تن بوده که ایران را در مقام یکم در جهان قرار داد. بعد از ایران آمریکا با تولید ۱۴۰,۰۰۰ و ترکیه با تولید ۶۰,۰۰۰ تن در مقام دوم و سوم قرار داشته‌اند.[۲] تولید پسته اغلب در شهرستان فردشهر بابکوس، شهرستان سیرجان، شهرستان رفسنجان، کاشان شهرستان انار، شهرستان دامغان، قزوین، یزد و شهرستان زرنند صورت می‌گیرد.

سیب درختی: در سال ۲۰۱۰، حدود ۶۹ میلیون تن سیب در سراسر جهان به عمل آمد، که تقریباً نیمی از این مقدار را چین تولید کرده بود. ایالات متحده با بیش از ۶٪ تولید دنیا دومین تولیدکنندهٔ مهم بوده است. ترکیه جایگاه سوم و ایتالیا، هندوستان و لهستان مقام‌های بعدی را داشته‌اند. سیب معمولاً به صورت خام مصرف می‌شود، اما در بسیاری از غذاها (بویژه دسرها) و نوشیدنی‌ها هم استفاده می‌گردد. در میان عوام آثار مثبت بسیاری به سیب نسبت داده می‌شود. میزان تولید سیب ایران ۱۷۰۰۰۰۰ تن بوده است.

آنار (نام علمی: *Punica granatum*) یکی از میوه های درختی است که دانه‌هایی اغلب قرمز، و گاهی سفید، و یا رنگ‌هایی بین آن دو دارد. رنگ پوست آن نیز اغلب قرمز و گاه سیاه و یا تقریباً زرد است.

آنار بومی مناطق شرق ایران تا کوه‌های هیمالیا در شمال هند است و یکی از اولین گیاهان اهلی شده‌است. ایران با تولید **سالانه ۸۰۰ هزار** تن آنار، بزرگ‌ترین تولیدکننده آنار در دنیا بوده و هندوستان دومین کشور تولید کننده‌است. در ایران، شهرستان‌های ساوه، نیریز، فردوس و بجستان به‌ترتیب بزرگ‌ترین تولید کنندگان آنار هستند.

خُرما (نام علمی: Phoenix dactylifera) یا رطب گیاهی تک‌لپه‌ای و گرمسیری جزو تیره نخل‌ها است که میوه‌اش خوراکی و دارای هسته‌ای سخت و پوست نازک و طعم شیرین که به شکل خوشه‌ای بزرگ از شاخه آویزان می‌گردد و برگ‌های آن بزرگ است. ارتفاع نخل به ۱۰ تا ۲۰ متر یا بیشتر می‌رسد.

میزان تولید خرما در کشور ۱ میلیون تن است.

پرتقال میوه‌ای از خانواده مرکبات می‌باشد. درخت آن همیشه سبز است و ارتفاع آن تا ۱۰ متر هم می‌رسد. میزان تولید پرتقال در کشور ۲/۶ میلیون تن است.

انگور (نام علمی: (vinifera)سرده‌ای از درختان خانواده انگورسانان Vitaceae است. در این خانواده حدود ۱۱ جنس و بیش از ۶۰۰ گونه وجود دارد. مهم‌ترین جنس این خانواده جنس انگور است. این گیاه حالت بوته‌ای و رونده دارد و دارای پیچک در مقابل بعضی از برگ‌ها می‌باشد.

میوه انگور به نوع دانه‌دار و بی‌دانه تقسیم می‌شود. هر یک از این دو جور در رنگهای سرخ و سیاه و زرد و تقریباً سبز دیده می‌شوند. این میوه در مناطقی که حداکثر دمای آن بیش از ۴۰ درجه سانتیگراد و حداقل آن کمتر از ۱۵ درجه زیر صفر نباشد بهتر رشد می‌کند.

کشور ایران دهمین تولیدکننده انگور دنیاست که حدود ۳,۳ درصد از کل تولید انگور دنیا را به خود اختصاص داده است. ایران در سال‌های ۲۰۰۹ و ۲۰۱۰ پس از کشورهایمانند چین، ایتالیا، ایالات متحده، اسپانیا، فرانسه، ترکیه، شیلی، آرژانتین و هند، با سطح زیر کشت بیش از ۲۸۰۰ کیلومتر مربع و دارای تولید سالانه بیش از **۲۲۵۰۰۰۰ تن** انگور می‌باشد.





امروزه با توجه به مشکل کاهش منابع آبی کشور، توصیه می شود محور توسعه کشاورزی از **زراعت به توسعه باغداری** با **روش های مدرن آبیاری** تغییر یابد.

این موضوع را در کلاس طرح نموده و در مورد آن بحث کنید.



مزایای کشت گلخانه ای:

۱- کاهش مصرف آب

۲- تولید در همه طول سال و همه جا

۳- کنترل بهتر وضعیت کشت







شکل ۹- کشت گلخانه‌ای توت فرنگی - هشتگرد - البرز

- ۱- علت و تنوع پراکندگی محصولات باغی و زراعی را در استان خود بررسی کنید.
- ۲- آیا در استان محل زندگی شما کشت گلخانه‌ای رواج دارد؟ چه نوع محصولی در آنجا کشت می‌شود؟

دامداری

بسیاری از مواد غذایی که ما مصرف می کنیم، مستقیم یا غیرمستقیم از راه دامداری به دست می آید.

چرا کشور ما وضع مناسبی در پرورش انواع دام دارد؟

گسترده‌گی زیاد در عرض جغرافیایی، وجود گونه های متنوع دامی، تنوع اقلیمی و تنوع گونه های گیاهی،

علل رشد بخش دامداری در کشور چیست؟

علاوه بر آن روند روبه رشد **صنایع تبدیلی، وجود نیروی انسانی متخصص و ماهر و استفاده از روش های علمی** در مجموع، باعث رشد این بخش از اقتصاد کشور ما شده است.



شکل ۱۲- پرورش بلدرچین - گالیکش - گلستان



شکل ۱۱- پرورش شتر مرغ - ورامین



شکل ۱۰- پرورش شتر - سیستان و بلوچستان



نقشه کشاورزی و دامپرری ایران



راهنمای نقشه

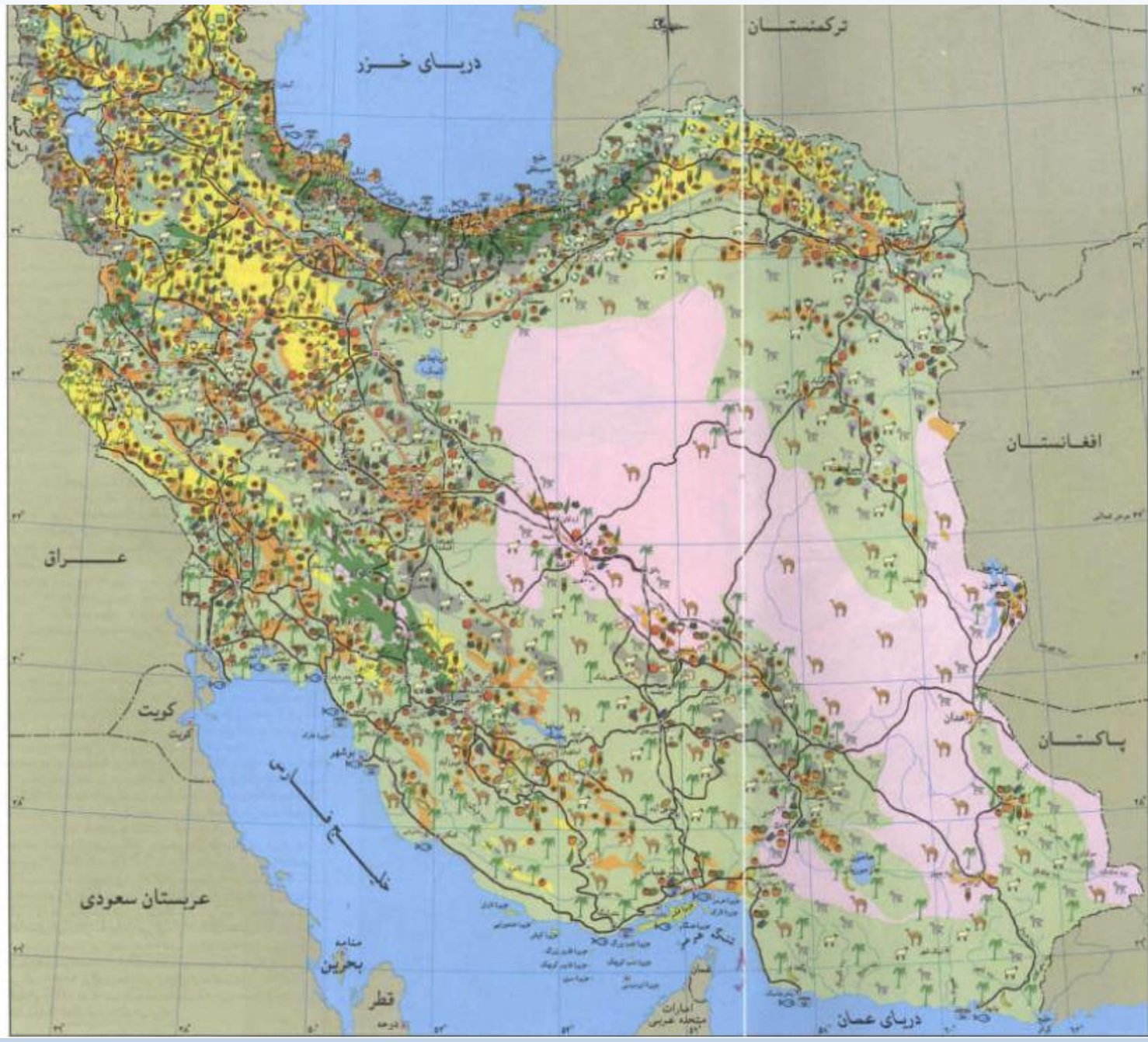
- | | | | |
|--|------------|--|--------------------|
| | پایتخت | | راه راه بزرگراه |
| | مرکز استان | | راههای اصلی |
| | شهرها | | راه آهن |
| | | | فرودگاه بین المللی |

کشاورزی

- | | |
|--|-------------------------------|
| | گندم، جو و سایر غلات |
| | برنج |
| | میوه‌های گرمسیری |
| | پنبه |
| | توتون و تنباکو |
| | دانه های روغنی |
| | سبب زمینی |
| | گردو، گردنک |
| | سایر محصولات میوه‌ای و جانوری |
| | دامپراری |
| | دامپراری |
| | دامپراری |
| | دامپراری |
| | دامپراری |

پوشش زمین

- | | |
|--|---------------------------------|
| | جنگل |
| | زمین مستعد برای کشاورزی آبی |
| | زمین مستعد برای کشاورزی نیم آبی |
| | مرتع درجه ۱ |
| | مرتع درجه ۲ |
| | مرتع درجه ۳ |
| | فلاخ پوشش گیاهی |
| | میدوهای حسته وار |
| | انجیر |
| | گردو و بادام |
| | پسته |
| | تخلیل خرما |
| | انار |



اهمیت تولیدات دامی در کشور:

تولید محصولات دامی باعث رونق صنایع غذایی در کشور شده است. این صنایع در اقتصاد غذایی، اشتغال، تولید ناخالص داخلی، امنیت غذایی و صادرات کشور نقش مهمی دارد.

نقش عشایر در اقتصاد کشور:

یکی از تولیدکنندگان محصولات دامی، عشایر غیور و زحمتکش هستند، هر چند جمعیت عشایری کمتر از ۲٪ از جمعیت کشور است، آنان ۲۵٪ واحد دامی و ۲۰٪ از تولید پروتئین مربوط به دام را به خود اختصاص داده اند.

شناخت محل زندگی خود

فعالیت: ۲

- ۱- در استان محل زندگی شما کدام گروه از تولیدات دامی و صنایع غذایی وجود دارد؟
- ۲- آیا ارتباطی بین توان محیطی محل زندگی شما با این فعالیتها وجود دارد؟

صنعت چیست؟

صنعت شامل مجموعه فعالیت هایی است که به تغییر شکل فیزیکی یا شیمیایی مواد مختلف و تبدیل آنها به محصولات جدید منجر می شود؛ اعم از اینکه این تغییرات با دست یا ماشین در کارگاه و یا منزل انجام شود. اهمیت بخش صنعت:

- ۱- بخش صنعت، **محرك اصلی رشد، موفقیت و نوآوری** کشورها به شمار می رود.
- ۲- فعالیت در این بخش به ایجاد اشتغال منجر خواهد شد.
- ۳- بسیاری از مشاغل به طور مستقیم یا غیرمستقیم به صنعت وابسته است.
- ۴- بخش صنعت در **تجارت، تحقیق، توسعه و بهره وری** سهم قابل توجهی دارد.

صنایع اصلی کشور را می توانیم به دو گروه «صنایع دستی» و «صنایع ماشینی» تقسیم بندی کنیم.

انواع صنایع اصلی در ایران

به آن دسته از فعالیت هایی گفته می شود
 که عمدتاً با استفاده از **مواد اولیه بومی** و **به کارگیری ابزار و وسایل**
ساده دستی، در قسمتی از مراحل اساسی تولید و به ساخت محصولی
 منجر می شود
 که در هر واحد **آن ذوق هنری و خلاقیت فکری صنعتگر** به گونه ای
 تجلی می یابد.



شکل ۱۳- گلیم بافی - عشایر قشقایی - استان فارس



شکل ۱۴- کارگاه بافت فرش دستی - استان کرمان

به تصاویر زیر نگاه کنید. آیا تصاویر زیر می تواند فرهنگ و دیدگاه مناطق تولیدکننده آن را نشان دهد؟



شکل ۱۶- کارگاه سفال - لالچین - همدان



شکل ۱۵- کارگاه شیشه گری - اسلام شهر - تهران



اهمیت فرش دستباف ایران:
یکی از صنایع دستی مهم ایران **فرش دستبافت** است.
کشور ما یکی از صادرکنندگان عمده این فرش در جهان است که به دلیل **بافت و نقش و نگار خاص**، از اهمیت و شهرت بین المللی برخوردار است.





شناخت محل زندگی خود

فعالیت: ۳

کدام صنایع دستی در محل زندگی شما پر رونق است؟ چرا؟

صنایع نفت و گاز، پتروشیمی، فلزات
اساسی، خودروسازی، ماشین سازی،
صنایع شیمیایی و صنایع غذایی صنایع
ماشینی می شود.

صنایع ماشینی
چیست؟



شکل ۱۸- تولید فولاد - اهواز



شکل ۱۷- پتروشیمی - شازند - استان مرکزی



ذوب آهن - اصفهان



صنایع فلزات اساسی چیست؟

صنایع مربوط به فلزات اساسی، از جمله صنایع ماشینی است که شامل **صنعت فولاد، آلومینیوم، مس، سرب و روی** می شود. بخش زیادی از صادرات غیرنفتی کشور را این بخش صنعتی پوشش می دهد.

بزرگ ترین بخش صنعتی کشور بعد از نفت و گاز:
از جمله صنایع مهم کشورمان **صنعت پتروشیمی** است که بعد از نفت و گاز، بزرگ ترین بخش صنعتی کشور به شمار می رود. از مواد پتروشیمی چه محصولاتی تولید می شود؟
مواد پتروشیمی در تولید انواع لاستیک، پلاستیک، شوینده، چسب، کود، رنگ، الیاف مصنوعی و... کاربرد دارد.

صنایع پتروشیمی



پتروشیمی - بندر امام خمینی



اهمیت صنعت خودروسازی در کشور:

صنعت خودروسازی یکی از شاخصه های توسعه یافتگی کشور است که می تواند فرصت های شغلی بسیاری برای کشور فراهم آورد و از جمله صنایعی است که در سند چشم انداز به آن توجه خاصی شده است.

دو شرکت خودروسازی کشور:

دو شرکت بزرگ ایران خودرو و پارس خودرو (سایپا) بخش عمده ای از خودروهای کشور را تولید می کنند.





شکل ۲۰ - کارخانه ایران خودرو - تهران



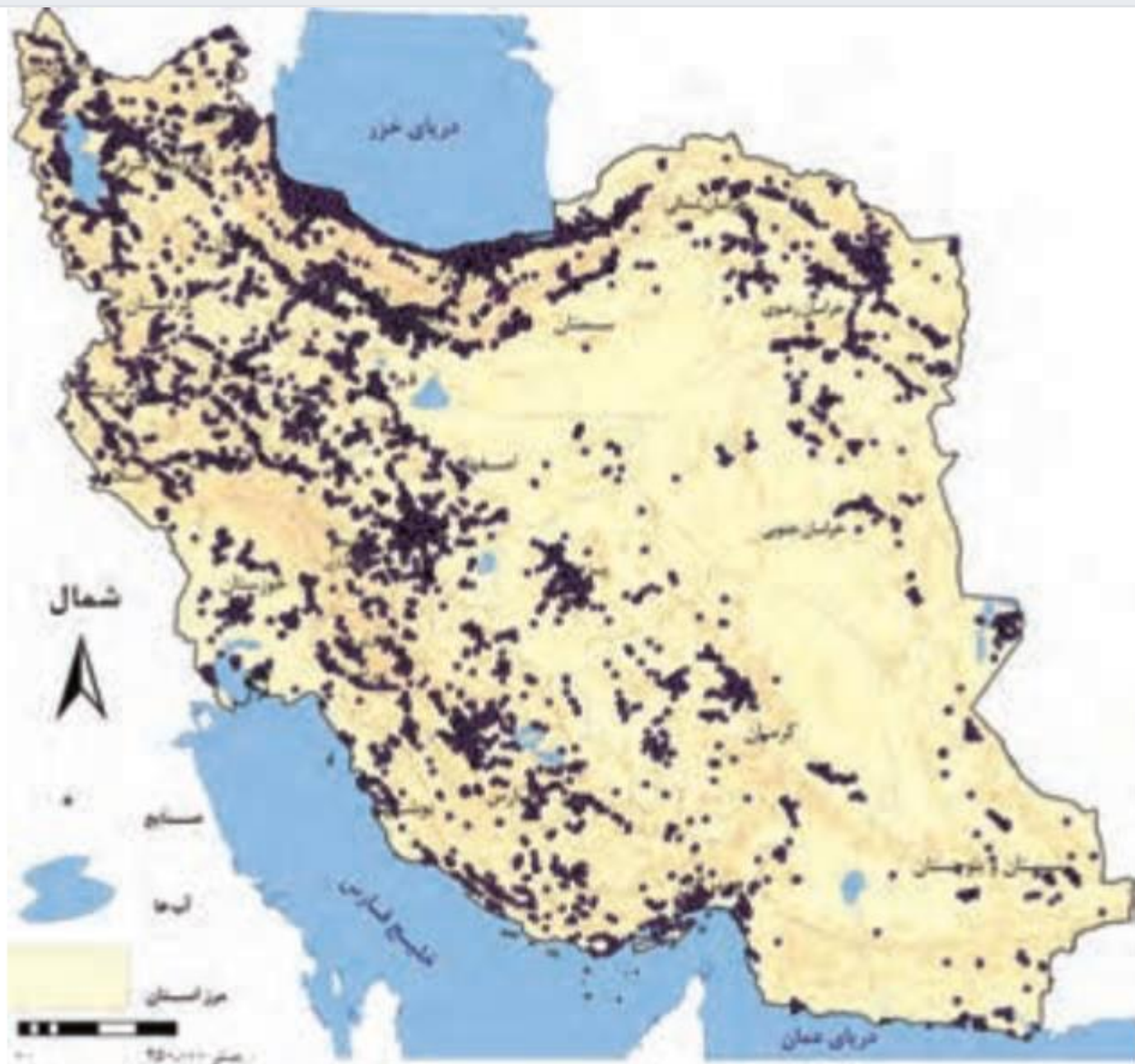
شکل ۱۹ - ذوب آهن - اصفهان



شناخت محل زندگی خود

فعالیت: ۴

در استان شما کدام صنایع ماشینی وجود دارد؟ دلایل تولید این محصولات را بیان کنید.



شکل ۲۱- نقشه پراکنده صنعتی ایران

معادن

چرا ایران یکی از قدرت های برتر معدنی جهان است؟
ایران یکی از کهن ترین تمدن های جهانی در کشف معدن است و امروزه با وجود بیش از ۷۰ نوع ماده معدنی، **یکی از قدرت های برتر معدنی جهان است.**
مهم ترین معادن ایران:

در کشور ما موادی مانند **نفت، گاز، بوکسیت، مس، روی، سرب، سنگ آهن** و... وجود دارد.
اهمیت بخش معدن در کشور:

هم چنین بخش معدن یکی از بخش های مهم اشتغال در کشورمان است.

کدام استان ها دارای بیشترین شاغلان در بخش معدن می باشند؟

استان های **یزد، کرمان و اصفهان** بیشترین شاغلان بخش معدن کشور را دارند.



علت عدم تعادل در پراکندگی قطب‌های صنعتی کشور:

عدم تعادل در پراکندگی قطب‌های صنعتی در سطح کشور نشان می‌دهد که به **توان و ظرفیت‌های محیطی ایران** به طور کامل توجه نشده است.

به طور مثال می‌توان به نواحی شرقی و مرکزی کشور اشاره کرد که از نظر ذخایر و مواد اولیه غنی هستند ولی به دلیل این که به صورت محدود مورد بهره‌برداری قرار گرفته‌اند با رشد صنعتی روبه‌رو نبوده‌اند.

همه مناطق کشور در چه صورتی متناسب با امکان‌های طبیعی و انسانی خود توسعه یابند؟

اگر در استفاده از منابع طبیعی، ویژگی‌ها و توان محیطی آن منطقه مورد بررسی قرار گیرد،

تعریف خدمات:

به زنجیره فعالیت های مالی، مدیریتی، بهداشتی، آموزشی، انتظامی، اطلاعاتی، گردشگری، تجارت و بازرگانی که به طور غیرمستقیم در بهبود کیفیت و کمیت تولیدات کشور مؤثرند، «خدمات» گویند.

خدمات

اهمیت بخش خدمات:

امروزه، بخش خدمات کمک زیادی به ترسیم سایر بخش های اقتصادی می کند. به طور مثال رشد و توسعه بخش های کشاورزی و صنعت وابسته به تحقیقات و پژوهش های متعددی است که توسط بخش خدمات انجام می شود.

مهم ترین خدمات مورد توجه توسط دولت:

خدمات در کشورها به وسیله بخش خصوصی و دولتی به مردم عرضه می شود. بسیاری از امکانات خدماتی در ایران از طریق سرمایه گذاری بخش دولتی انجام می شود. امکانات آموزشی و بهداشتی و درمانی از جمله خدماتی است که دولت به آن توجه می کند.

انواع خدمات در کشورها:

خدمات دارای انواع مختلفی است. حمل و نقل، ارتباطات و مخابرات، بانکداری، تجارت و بازرگانی، بهداشت و درمان، امکانات آموزشی، مطالعات و تحقیقات و گردشگری از انواع خدمات هستند.

حمل و نقل

اهمیت راه ها و حمل و نقل:

امروزه زیربنای توسعه اقتصادی براساس سیستم حمل و نقل و ارتباطات مناسب آن شکل می گیرد. اگر راه ها و وسایل حمل و نقل کافی در اختیار نباشد، امکان اتصال بین نواحی مختلف و تبادل کالا وجود نخواهد داشت. می گویند: راه ها رگ حیاتی جامعه هستند و تمام فعالیت های اقتصادی، فرهنگی و اجتماعی جامعه را تدوام می بخشد.

نتایج مثبت حمل و نقل مناسب در نواحی دورافتاده کشور:

سیستم حمل و نقل مناسب، نتایج مثبتی برای یک کشور دارد. با توجه به راه های نواحی دورافتاده، که دارای توان محیطی مناسب برای تولید هستند، زمینه های خوبی برای بهره برداری ایجاد می کند. توجه به همه مناطق کشور با در نظر گرفتن توان محیطی آنها عامل رشد و توسعه کشور را فراهم می آورد. راهها دارای انواع مختلفی هستند. به تصاویر زیر دقت کنید تا انواع راهها را بشناسید.



شکل ۲۴ - ایستگاه راه آهن ساری



شکل ۲۳ - فرودگاه سمنان



شکل ۲۶ - بندر کنگان - بوشهر



شکل ۲۵ - آزادراه قزوین زنجان

آموزش و پرورش

اهمیت آموزش و پرورش:

نهاد آموزش و پرورش از مهمترین نظام های اجتماعی هر جامعه محسوب می شود. رسالت این نهاد افزایش سطح آگاهی و نگرش افراد در جامعه است.

برای تربیت انسان های سالم و رشديافته دولت ها هزینه بسیاری صرف می کنند، اما اطمینان دارند اثر بخشی و بازدهی آن در درازمدت به دست خواهد آمد. این بخش از خدمات نیروی انسانی کارآمد و متخصص در بخش های صنعت، خدمات و کشاورزی را تربیت می کند.

تجارت و بازرگانی

اهمیت تجارت:

انسان از ابتدای خلقت تاکنون روش های تجاری متفاوتی را تجربه کرده است. ساده ترین شکل تجارت انسان همان شیوه مبادله کالا به کالا (پایاپای) است. با گذشت زمان تجارت از شکل ساده خود خارج شد و تجارت، شکل جهانی گرفته است. امروزه تجارت یکی از راه های مهم تولید ثروت برای کشورهاست.

علل قدمت ایران در امر تجارت چیست؟

ایران یکی از کشورهای قدیمی در امر تجارت است. این سرزمین به دلیل موقعیت استراتژیکی ویژه، عبور جاده ابریشم و راه ادویه از نظر تجارت قدمت دارد. با توجه به موقعیت و جایگاه تجارت در تولید ثروت، حضور قوی ایران در عرصه های تجارت جهان ضروری است.

اهمیت تجارت الکترونیک:

در گذشته انجام امور تجاری در مکان های مشخص مانند بازار و مؤسسات خرده فروشی و عمده فروشی انجام می گرفت. امروزه تجارت الکترونیک بخش وسیعی از انتقال کالا و خدمات را برعهده گرفته است. استفاده گسترده از اینترنت امکان خرید و فروش سریع را به مقدار زیاد تسهیل کرده است.

با جستجو در سایت‌های اینترنتی معایب و محاسن تجارت الکترونیکی را پیدا نموده و جدول زیر را کامل کنید.

معایب تجارت الکترونیک	محاسن تجارت الکترونیک
- عدم اطمینان طرفین از اصالت یکدیگر - - -	- کاهش هزینه‌ها - -

گردشگری

اهمیت گردشگری برای کشور میزبان:

یکی از خدمات مهم، که امروزه مورد توجه بسیاری از کشورها قرار دارد، گردشگری است. گردشگری در ردیف شغل های پردرآمد، پاک و کم هزینه است که برای کشور میزبان می تواند اشتغال زایی، توسعه، رونق اقتصادی و ارتباطات جهانی سازنده ایجاد کند.

رتبه ایران در گردشگری:

کشور ما برای جذب گردشگران داخلی یا خارجی توانمندی های فراوانی دارد؛ به شکلی که سازمان جهانی گردشگری (WTO) ایران را از نظر جاذبه های طبیعی، در رتبه پنجم و از نظر جاذبه های تاریخی و فرهنگی در رتبه دهم جهانی قرار داده است. موارد زیر توانمندی های متعدد ایران را برای گسترش این بخش از خدمات نشان می دهد.



سازمان جهانی گردشگری به اختصار (UNWTO)مستقر در شهر مادرید اسپانیا، یکی از نمایندگی‌های سازمان ملل است که در رابطه با امور جهان گردی تحقیق می‌کند و سالانه گزارشی نیز منتشر می‌کند.



۱- موقعیت ریاضی کشورمان و گستردگی آن در عرض جغرافیایی باعث **تنوع اقلیمی** و **چشم اندازهای طبیعی** شده است.

۲- پیکره بندی طبیعی این سرزمین، **برخورداری از موقعیت دریایی و خشکی، وجود کوه های بلند، دشت های وسیع، سواحل گوناگون و بیابان های شگفت انگیز گردشگری زمین گردی (ژئوتوریسم)** را ایجاد کرده است.

۳- تنوع زیستی ایران با وجود زیست بوم های بسیار گوناگون گیاهی و جانوری در کشور برای گردشگری علمی و طبیعت گردی بسیار مناسب است.

۴- **تنوع قومی و فرهنگی در کشور** که به همراه خود مجموعه ای از آیین ها، لباس ها، خوراکی ها، آهنگ ها، مراسم و گویش های محلی را ایجاد کرده و زمینه های گردشگری اجتماعی - فرهنگی را فراهم آورده است.

۵- در کشور ما بیش از ۶۰ **انواع صنایع دستی** وجود دارد که این توانمندی، گردشگران علاقه مند خاص خود را دارد.

۶- **وجود تمدنی با ریشه هایی در اعماق تاریخ**، از هزاره های قبل از میلاد تا کنون، کشور ما را به یکی از خاستگاه های تمدن بشری تبدیل نموده است که پیامد آن، وجود بیش از **یک میلیون اثر باستانی و تاریخی** در کشور است. این توانمندی، جاذب میلیون ها گردشگر، محقق و علاقه مند از داخل و خارج کشور است.

۷- وجود مراکز گوناگون فرهنگی **مانند موزه ها، جشنواره ها، نمایشگاه ها، مراکز علمی و تفریحی، مراکز خرید، مراکز درمانی** و... که هر کدام مقصد بسیاری از گردشگران داخلی و خارجی است.

۸- وجود مراکز ارزشمند دینی، مذهبی، زیارتگاهی و اماکن مقدس کشور

زمین‌گردشگری یا ژئوتوریسم (به انگلیسی: Geotourism) از دو بخش ژئو و توریسم تشکیل شده‌است. بخش ژئو جاذبه‌های زمین‌شناسی، ژئومورفولوژی و میراث معدن‌کاری را شامل می‌شود و بخش توریسم آن به عنوان موضوعی چند رشته‌ای، تمامی زیرساخت‌های صنعت گردشگری از جمله تفسیر، مدیریت، اقامت، تورها و... شامل می‌شود و برخلاف اکوتوریسم که جاذبه‌های طبیعت‌جاندار را در مرکز توجه قرار داده است، این صنعت بطورکلی با جاذبه‌های طبیعت بی‌جان سروکار دارد.

مخاطبان زمین‌گردشگری نه تنها متخصصان و کارشناسان زمین‌شناسی و ژئومورفولوژی، بلکه گردشگران عادی و علاقه‌مندان طبیعت هستند. در جریان فعالیت‌های زمین‌گردشگری، بازدیدکنندگان ضمن بازدید از پدیده‌های زیبا و ویژه زمین‌شناسی و ژئومورفولوژی، با مبانی پیدایش آنها آشنا شده اهمیت وجودی آنها را درمی‌یابند.

اکوتوریسم یا بوم‌گردشگری یا طبیعت‌گردی، گونه‌ای از گردشگری است که در آن گردشگران برای دیدار از مناطق طبیعی نامسکون و دست‌نخورده جهان سفر می‌کنند و به تماشای گیاهان و پرندگان و ماهی‌ها و دیگر جانوران می‌پردازند.

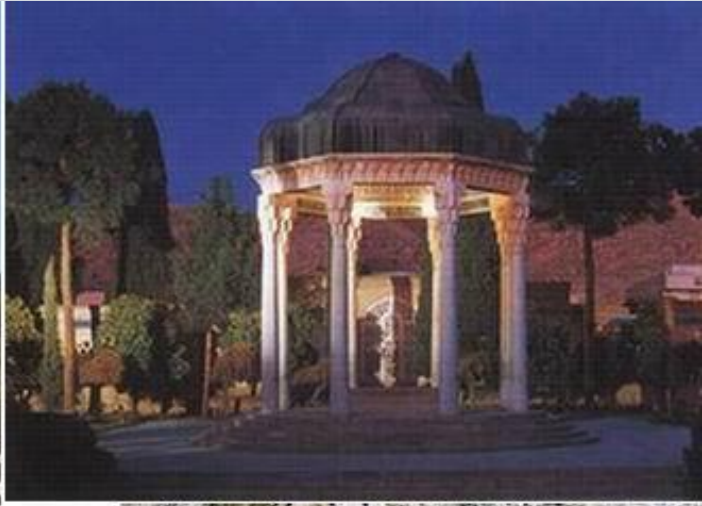
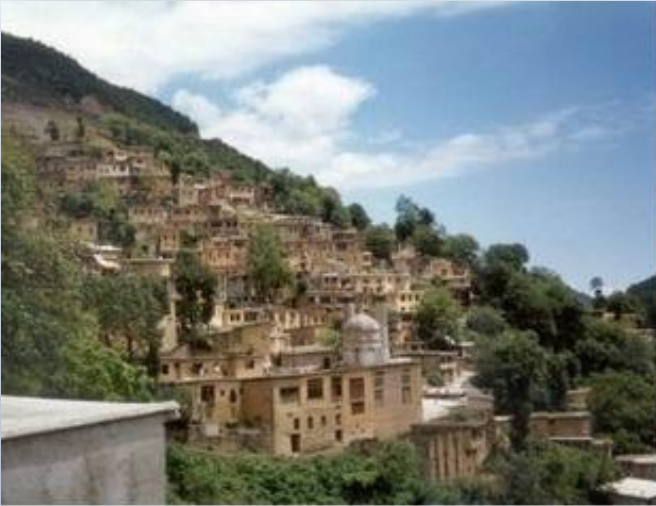
البته در اکوتوریسم صرفاً دیدار مطرح نیست بلکه آموزش محیط زیست و نفع‌رسانی به جوامع محلی و غیره ضروری و واجب است.

به این‌گونه از گردشگران که به دیدار از بوم‌سامانه و طبیعت زنده می‌پردازند، نام اکوتوریست یا بوم‌گردشگر داده شده است. بسیاری از کشورها بخش‌های مختلفی از درآمد خود را از بوم‌گردشگران خارجی تأمین می‌کنند. «در ایران توسط فرهنگستان معادل طبیعت‌گردی نام‌گذاری شده است که با توجه به ظهور زمین‌گردشگری در چند دههٔ اخیر در ایران و جهان این واژه با معادل‌سازی طبیعت‌گردی صحیح نخواهد بود و بهتر است اکوتوریسم را معادل بوم‌گردشگری نامید»

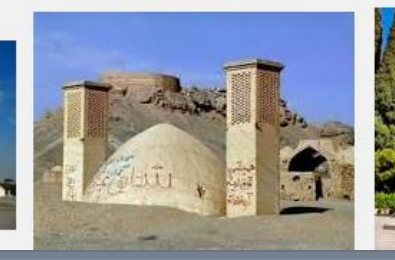




ایران ویج







۱- با توجه به جاذبه‌های گردشگری ایران، هر یک از تصاویر بالا را شماره‌گذاری نمایید.





میناکاری - اصفهان



مشهد مقدس - خراسان رضوی



اغل گولی - تبریز - آذربایجان شرقی



جشنواره اقوام ایرانی - تهران



آبشار بهرام بیگی - استان کهگیلویه و بویراحمد



یوزپلنگ ایرانی (آسیایی) - استان سمنان

۲- در استان محل زندگی شما چه جاذبه‌های طبیعی و تاریخی و فرهنگی وجود دارد؟ آنها را در کلاس ارائه نمایید.

۳- به منظور حفظ و نگهداری این جاذبه‌ها چه اقداماتی می‌توان انجام داد؟

گردشگری روستایی

یکی از انواع گردشگری که باید مورد توجه قرار گیرد گردشگری روستایی است. در ایران روستاهای متعددی وجود دارد که دارای جاذبه‌های طبیعی و تاریخی بوده و با عنوان نقاط هدف گردشگری از آنها یاد می‌شود .

در گردشگری روستایی بازدید کنندگان با ویژگی‌های زندگی روستایی، هنر، فرهنگ و میراث فرهنگی روستاها آشنا و تبادلات فرهنگی و اجتماعی بین گردشگران و افراد محلی و ساکن در روستاها ایجاد می‌شود .

روستاها همچنین به دلیل داشتن چشم اندازهای طبیعی و آب و هوای سالم‌تر مکان‌های مناسبی برای گذران اوقات فراغت و استراحت ساکن شهرها می‌باشند .

رونق گردشگری روستایی می‌تواند به ایجاد مشاغل و کسب درآمد روستاها منجر شود .



روستای ولاشان - استان اصفهان



فروش صنایع دستی - روستای کندوان - استان آذربایجان شرقی

◉ **آب‌های آزاد:** به بخش‌هایی از دریا گفته می‌شود که در مالکیت هیچ کشوری قرار ندارد. در آب‌های آزاد کشتی‌رانی، فعالیت نظامی، ماهیگیری، ایجاد تأسیسات و تحقیقات برای همه کشورهای آزاد است مشروط بر اینکه مخل دریانوردی بین‌المللی نباشد.

◉ **آسیای میانه:** اگرچه مرزهای دقیقی برای این سرزمین تعریف نشده است، اما معمولاً آن را دربرگیرنده کشورهای قزاقستان، قرقیزستان، تاجیکستان، ترکمنستان و ازبکستان می‌دانند.

◉ **امنیت ملی:** عبارت است از حفظ قدرت نظامی، سیاسی، اقتصادی و اجتماعی به منظور حفظ حکومت و اعمال حاکمیت در امور داخلی و خارجی علیه نفوذ بیگانگان و جلوگیری از هرگونه عملیات غیرقانونی که با هدف تضعیف و یا نابودی حکومت و ملت باشد.

◉ **امنیت غذایی:** بنا بر تعریف سازمان ملل در سال ۱۹۸۶، امنیت غذایی را دسترسی همه مردم به غذای کافی در تمام اوقات برای داشتن یک جسم سالم می‌دانند. طبق این تعریف، موجود بودن غذا، دسترسی به غذا و پایداری در دریافت غذا، سه عنصر اصلی امنیت غذایی است.

◉ **ایستگاه هواشناسی سینوپتیک:** سینوپتیک واژه‌ای یونانی است که به معنی «هم‌دید» می‌باشد و در اصطلاح، ایستگاه‌های اصلی هواشناسی وابسته به سازمان هواشناسی را گویند. در این ایستگاه‌ها آمار و اطلاعات دما، بارندگی، باد، تبخیر، فشار هوا، رطوبت نسبی، میزان ابرناکی و سایر متغیرهای هواشناسی به صورت شبانه‌روزی و ساعت به ساعت اندازه‌گیری می‌شود.

◉ **بندر:** پایانه و منطقه‌ای در ساحل دریا، دریاچه و یا رودخانه که دارای تأسیسات و تسهیلات لازم جهت پهلوگیری، تخلیه و بارگیری است.

◉ **تالاب:** محیط‌هایی هستند که مشخصاتشان چیزی میان خشکی و آب است. تالاب‌ها ممکن است همواره دارای آب باشند یا اینکه گاه خشک و گاه آبدار باشند. برخی تالاب‌های نزدیک دریا با جزر و مد تغییر وضعیت می‌دهند. مشخصه اصلی تالاب‌ها ماندگاری نسبی آب در آنها است. آب تالاب‌ها ممکن است شور باشد یا شیرین.

◉ **تبخیر:** تبدیل آب به بخار آب. از نظر آب‌وهواشناسی به ورود آب از سطح زمین به داخل جو، تبخیر گفته می‌شود.

◉ **تبخیر و تعرق:** مجموع تبخیر آب از سطح زمین و گیاهان.

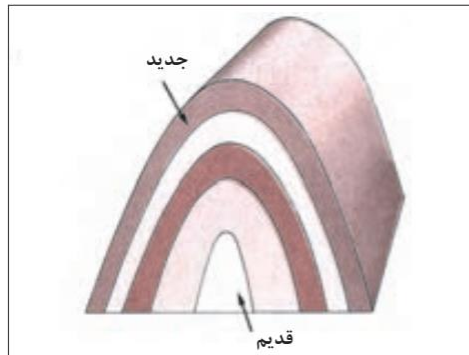
◉ **تعرق:** تبخیر آب از روزنه‌های برگ گیاهان.

◉ **تروپوسفر:** لایه زیرین اتمسفر که ویژگی عمده آن کاهش دما متناسب با ارتفاع و حرکت‌های عمودی و افقی هوا است.

◉ **تنگه:** مجرای آبی یا گذرگاه باریک طبیعی است که دو دریای مجاور را به هم متصل می‌کند و دو خشکی را از هم جدا می‌نماید.

◉ **تنگه راهبردی (استراتژیک):** تنگه‌های استراتژیک یا راهبردی به عنوان یک عامل جغرافیایی به خاطر ارزش‌های ارتباطی، اقتصادی، نظامی و سیاسی و ژئوپلیتیکی در موازنه قدرت منطقه‌ای و جهانی نقش مؤثری دارند.

◉ **تولید ناخالص داخلی (GDP):** تولید ناخالص داخلی دربرگیرنده مجموع ارزش کالاها و خدمات نهایی است که در طی یک دوره معین، معمولاً یک سال در یک کشور تولید می‌شود (منظور از کالاها و خدمات نهایی، کالاها و خدماتی است که در انتهای زنجیره تولید قرار گرفته‌اند و خود آنها برای تولید و خدمات خریداری نمی‌شوند).



◉ **تاق‌دیس:** چینی است که منظره تاق‌مانند داشته باشد؛ یعنی، تحدب لایه‌هایش به سمت بالا است. در تاق‌دیس، طبقات قدیمی‌تر در مرکز چین قرار دارند و شیب دو دامنه تاق‌دیس در جهت خلاف یکدیگرند.

◉ **جریان‌های دریایی:** جریان‌های دریایی را می‌توان به رودهای عظیمی تشبیه کرد که درون آب‌های ساکن اقیانوس به حرکت درمی‌آیند. این جابه‌جایی، یا در جهت افقی (جریان‌های سطحی) یا در جهت قائم (جریان‌های تراکمی) است. عامل اصلی به حرکت درآورنده جریان‌های افقی، باد است که این جریان‌ها در متعادل کردن دمای آب نقش مهمی دارند. شوری آب هم تا حدی تحت تأثیر این جریان‌ها متعادل می‌شود. جریان‌های تراکمی، به علت بروز اختلاف در درجه شوری و وزن حجمی آب دریا پدید می‌آیند و در جهت سطح به عمق اند. گلف‌استریم در اقیانوس اطلس، کوروشیو در کنار ژاپن و لابرادور در ساحل شرقی کانادا، از جریان‌های دریایی معروف‌اند.

◉ **جزر و مد:** جزر و مد عبارت است از بالا آمدن و پایین رفتن سطح آب دریاها و اقیانوس‌ها تحت تأثیر نیروی

جاذبه ماه و خورشید. گرچه جرم خورشید بسیار بیشتر از جرم کره ماه است ولی چون فاصله ماه با زمین کم است تأثیر آن در ایجاد جزر و مد بیشتر از خورشید است. در دریا‌های آزاد، سطح آب دریا در طول شبانه‌روز، دوبار بالا و دوبار پایین می‌رود.

◉ **جاده ابریشم:** شبکه راه‌های به هم پیوسته‌ای با هدف بازرگانی در آسیا بود که شرق، غرب و جنوب آسیا را به هم و به شمال آفریقا و شرق اروپا پیوند می‌داد. مسیری که تا سده پانزدهم میلادی به مدت ۱۷۰۰ سال، بزرگ‌ترین شبکه بازرگانی دنیا بود. در این مسیر به سبب اینکه بسیاری از پارچه‌های ابریشمی چین به غرب توزیع می‌شد به جاده ابریشم معروف شد. ری، ساوه، قزوین، همدان و کرمانشاه از جمله شهرهای مسیر جاده ابریشم بوده‌اند.

◉ **جاده ادویه:** نام جاده سنگ‌فرش شده‌ای است که در ۱۵ کیلومتری شهرستان جهرم (۱۸۵ کیلومتری شیراز) قرار دارد. قدمت این جاده به ۴۰۰ سال پیش بازمی‌گردد و از جمله شاهکارهای مهندسی راه‌سازی دوران صفویه به شمار می‌رود. در زمان‌های گذشته، تجار محصولاتمانند ادویه را از هندوستان وارد بندرعباس و از آنجا به شهرهای دیگر از جمله لار، جهرم و اصفهان (پایتخت صفویان) می‌بردند و به همین دلیل نام ادویه را برای این جاده انتخاب کرده‌اند.

◉ **حقابه:** سهم مشروع و مقرر روستا، مزرعه، باغ، خانه یا کسی از آب رود، چشمه یا قنات در ساعات معین و به اندازه معلوم است.

◉ **خلیج:** محل باز و وسیعی از دریا که به داخل خشکی پیشروی کرده و بر اثر وقوع شکست در قسمتی از پوسته زمین یا بر اثر خصوصیات ساختمانی خاص خود، آب دریا آن را اشغال کرده است.

◉ **دشت ریگی:** وقتی در زمین‌های پوشیده از ماسه‌های ریز، شن و سنگ‌های ریز و درشت، باد ماسه‌های ریز را با خود می‌برد، در طول زمان، سنگ‌های درشت برجای می‌مانند و سطوحی پر از قلوه‌سنگ‌ها به وجود می‌آورند که به آن دشت ریگی (سنگ‌فرش بیابانی) می‌گویند.

◉ **رطوبت نسبی:** عبارت است از نسبت رطوبت مطلق هوا به رطوبت مطلق لازم برای اشباع هوا در آن دما ضربدر ۱۰۰.

◉ **رطوبت مطلق:** مقدار بخار آب موجود در واحد حجم یا واحد جرم هوا را رطوبت مطلق می‌گویند و معمولاً آن را برحسب وزن بخار آب (برحسب گرم) در هر مترمکعب بیان می‌کنند (اشباع هوا: ظرفیت جذب بخار آب هوا محدود است و در هر دما، هوا قادر است مقدار مشخصی بخار آب را به خود جذب کند و اگر بخار آب موجود در هوا از این حد تجاوز کند، بخار آب اضافی به شکل قطرات مایع در می‌آید. در این حالت گفته می‌شود که هوا از بخار آب اشباع شده است).

◉ **ریزش:** عبارت از حرکت و سقوط ذرات سنگ و خاک از پرتگاه‌ها و سراشیبی‌های خیلی تند است.

● **ژئوتوریسم (زمین‌گردشگری):** شامل بازدید از ویژگی‌های زمین‌شناسی و پدیده‌های جغرافیایی مانند کوه، غار، بیابان، کویر، جنگل و... است. بازدید از «ژئوپارک‌ها» هم، از مصادیق زمین‌گردشگری است (ژئوپارک‌ها: مناطق و سرزمین‌هایی هستند که در آنها پدیده‌های زمین‌شناسی بی‌نظیری وجود دارد که می‌تواند نمایانگر تاریخچه زمین‌شناسی آن منطقه باشد).

● **ژئومورفولوژی:** از کلمات یونانی «Geo» به معنای زمین، «morpho» به معنی شکل و «logos» به معنای مطالعه گرفته شده است. شاخه‌ای از جغرافیای طبیعی است که چگونگی به وجود آمدن اشکال طبیعی مختلف بر سطح زمین و تغییرات چهره زمین بر اثر عوامل درونی و بیرونی را مطالعه می‌کند و به بررسی روابط و طبقه‌بندی این اشکال می‌پردازد.

● **سند چشم‌انداز:** سندی جهت تبیین افقی برای توسعه جمهوری اسلامی ایران در زمینه‌های مختلف فرهنگی، علمی، اقتصادی، سیاسی و اجتماعی است که توسط مجمع تشخیص مصلحت نظام تدوین و به امضای مقام معظم رهبری (مدّ ظلّه‌العالی) رسیده است. اجرای این چشم‌انداز از سال ۱۳۸۴ و در قالب چهار برنامه توسعه ۵ ساله انجام می‌گیرد. سال ۱۴۰۴ خورشیدی افق این چشم‌انداز است. هدف این سند، دستیابی جمهوری اسلامی ایران به جایگاه اول اقتصادی، علمی و فناوری در سطح منطقه با هویت اسلامی و انقلابی، الهام‌بخشی در جهان اسلام و تعامل سازنده و مؤثر در روابط بین‌المللی است.

● **سیستم اطلاعات جغرافیایی (GIS):** مجموعه‌ای از سخت‌افزارها و نرم‌افزارهای رایانه‌ای که امکان جمع‌آوری، ذخیره، پردازش، تجزیه و تحلیل، و نمایش داده‌های مکانی را برای کاربران فراهم آورد.

● **سنجش از دور:** ارسال، دریافت و ثبت اطلاعات فیزیکی و شیمیایی پدیده‌های مختلف زمین از ماهواره‌های مستقر در مدار زمین را سنجش از راه دور می‌گویند.

● **سازمان جهانی گردشگری:** یکی از نمایندگی‌های سازمان ملل است که در رابطه با امور جهانگردی تحقیق می‌کند و سالانه گزارشی نیز منتشر می‌کند. این سازمان در سال ۱۹۴۵ تأسیس شده و دفتر مرکزی آن در شهر مادرید اسپانیا مستقر است.

● **سیلاب دشت‌ها:** زمین‌های پیرامون یک رود که هنگام جاری‌شدن سیل و طغیان رود از آب پوشیده می‌شود. این گونه دشت‌ها که معمولاً از گل‌ولای و نهشته‌شدن مواد رسوبی پوشیده شده‌اند، زمین‌های کشاورزی بسیار مرغوبی را ایجاد می‌کنند.

● **سونامی (تسونامی):** نامی ژاپنی به معنای موج بندری است. امواج بزرگی از آب اقیانوس یا دریا است که بر اثر وقوع زلزله در بستر اقیانوس یا دریا پدید می‌آید.

◉ **صنایع تبدیلی:** به صنایعی اطلاق می‌شود که به فرآوری و عمل‌آوری مواد نباتی و حیوانی (زراعی، باغی، شیلاتی، دام و طیور، جنگل و مرتع) می‌پردازد. فرآوری دربرگیرنده تغییرات فیزیکی، شیمیایی، نگه‌داری، بسته‌بندی و توزیع است.

◉ **قنات:** قنات یا کاریز شامل رشته‌چاه‌های متوالی است که چاه اول (مادرچاه) به سفره آب زیرزمینی وصل است و به وسیله چاه‌های متعدد، آب آن تا محل موردنظر هدایت می‌شود. چاه انتهایی مظهر قنات نامیده می‌شود. از ویژگی‌های مهم قنات، جلوگیری از تبخیر آب به وسیله خورشید در مناطق خشک و نیمه‌خشک است.

◉ **کارتوگرافی:** علم هنر و فناوری تهیه نقشه است. کارتوگرافی سازمان‌دهی نمایش ارتباط و بهره‌برداری اطلاعات زمین است. کارتوگرافی به مفهوم اعم، کلیه عملیات تهیه نقشه را دربرمی‌گیرد و به مفهوم اخص، تکنیک‌های تهیه نقشه و پیام‌رسانی اطلاعات جغرافیایی را شامل می‌شود.

◉ **کاربری اراضی:** به کارگیری زمین برای مقاصد خاص مثل شهرسازی، زراعت، مسکن، تجارت و صنعت را می‌گویند.

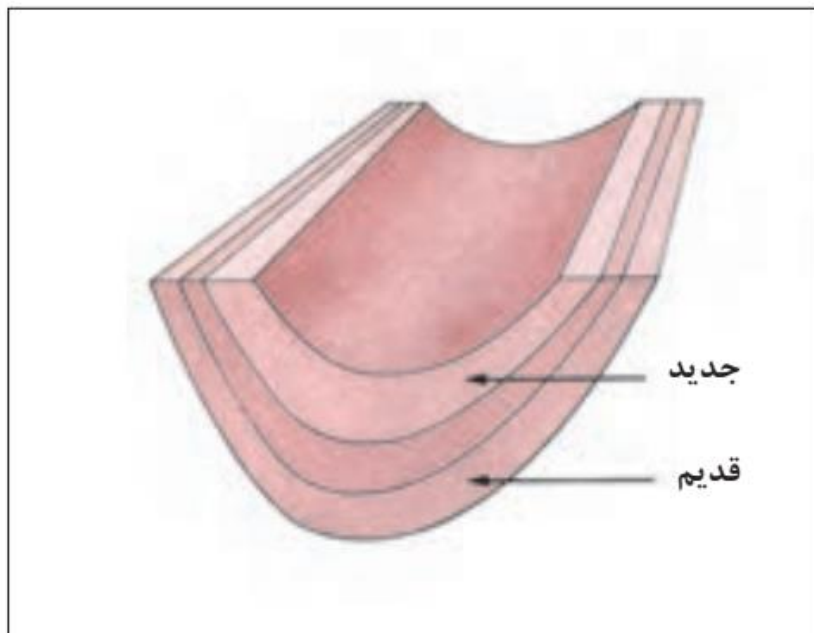
◉ **لغزش:** حرکت و پایین‌آمدن یکپارچه و نسبتاً سریع توده‌های سنگ یا رسوب در طول دامنه‌ها را لغزش می‌گویند. «زمین لغزه» نیز اصطلاحی کلی است که معمولاً شامل حرکات لغزشی و ریزشی توده‌های نسبتاً خشک سنگ و خاک می‌شود. معمولاً وجود یک لایه رسی در زیر قطعات و توده‌های سنگ، لغزش آنها را آسان‌تر می‌کند.

◉ **موازنه قدرت:** نظریه‌ای در روابط بین‌الملل است که به موجب آن باید تعادل و توازن بین قدرت کشورها برقرار شود که مانع چیرگی یکی یا گروهی از آنها بر سایرین باشد تا در نتیجه آن، صلح و امنیت افزایش یابد.

◉ **مکان:** به نقطه‌ای اطلاق می‌شود که بنا به تعریف روستا نباشد و بیشتر محل انجام فعالیت‌های غیرکشاورزی (کارخانه)، ایستگاه، کارگاه، قهوه‌خانه و... باشد.

◉ **مسیل:** به روان‌آب‌ها یا جریان‌های سطحی آب گفته می‌شود که فقط در مواقع بارندگی و جاری شدن سیلاب، آب در آنها جاری می‌شود.

◉ **نسبت جنسی:** عبارت است از نسبت مردان به زنان ضربدر ۱۰۰؛ یعنی، تعداد مردانی که در مقابل هر ۱۰۰ زن قرار می‌گیرند.



⊙ **ناودیس:** چینی است که منظره ناودان داشته باشد؛ یعنی، تحدب لایه‌ها به سمت پایین است. در ناودیس لایه‌های جدیدتر در مرکز چین قرار می‌گیرند و شیب دو دامنه به سوی یکدیگر است.

⊙ **واحه:** منطقه‌ای آباد در نواحی بیابانی که بر اثر وجود آب پدید آمده است. معمولاً فعالیت کشاورزی در آن رونق دارد و درختانی مثل خرما در آن به عمل می‌آید. وجود آب در بیابان‌ها ممکن است بر اثر خروج آب از سفره‌های آب زیرزمینی به علت شیب لایه‌های نفوذناپذیر باشد.

⊙ **وزن مخصوص:** نسبت وزن یک ماده به حجم آن را وزن مخصوص می‌گویند.

توسعه پایدار

هدف از بهره گیری از توان های محیطی چیست؟

بهره گیری از توان های محیطی، با هدف تأمین معاش و توجه به ابعاد مکانی در برنامه ریزی ها

نتیجه بهره گیری از توان های محیطی:

به عدالت اجتماعی و اقتصادی و تعادل منطقه ای انواع فعالیت ها منجر می شود.

ساماندهی فعالیت های انسان در مکان، براساس توان محیطی چه نتایجی دارد؟

موجب می شود از صدمات ناشی از بهره گیری انسان از محیط بکاهد و زمینه های رسیدن به توسعه پایدار را فراهم سازد.

توسعه پایدار چیست؟

توسعه پایدار به معنای تأمین نیازهای امروز، بدون کاستن از توانمندی های نسل های آینده است.

راه حل مناسب برای رسیدن به توسعه پایدار:

شناخت توان های جغرافیایی و درک صحیح ظرفیت های محیطی ایران، راه حل مناسبی برای رسیدن به اهداف توسعه پایدار است.

نمونه سوال

- ۱- هدف بهره گیری از توان های محیطی چیست؟
- ۲- توجه به ابعاد مکانی در برنامه ریزی ها چه نتایجی برای محیط دارد؟
- ۳- نتایج ساماندهی فعالیت های انسان در مکان براساس توان محیطی چه نتایجی را دارد؟
- ۴- توسعه پایدار را تعریف کنید.
- ۵- دوره حل مناسب برای رسیدن به اهداف توسعه پایدار چیست؟
- ۶- نقش کشاورزی در اقتصاد کشور را بنویسید.
- ۷- سه بخش اصلی کشاورزی را نام ببرید.
- ۸- مهم ترین محصولاتی که در اقصی نقاط ایران تولید می شود را نام ببرید.
- ۹- مهم ترین مشکلات تولیدات زراعی کشور را نام ببرید.
- ۱۰- علت تنوع فراوان در تولیدات باغی کشور چیست؟
- ۱۱- چرا کشور ما برای تولیدات باغی از مزیت های زیادی برخوردار است؟
- ۱۲- مهم ترین محصولات باغی ایران را نام ببرید.
- ۱۳- مزایای استفاده از کشت گلخانه ای را نام ببرید.
- ۱۴- چرا کشور ما از نظر تولیدات دامی وضع مناسبی دارد؟
- ۱۵- نقش عشایر در تولیدات دامی کشور را شرح دهید.
- ۱۶- صنعت را تعریف کنید.
- ۱۷- دو دسته صنایع اصلی کشور را نام ببرید.
- ۱۸- صنایع دستی را تعریف کنید.
- ۱۹- علل اهمیت فرش دستباف ایران چیست؟
- ۲۰- صنایع ماشینی شامل چه صنایعی است؟
- ۲۱- صنایع مربوط به فلزات اساسی را نام ببرید.
- ۲۲- کاربرد مواد پتروشیمی چیست؟
- ۲۳- دو شرکت خودروسازی ایران را نام ببرید.
- ۲۴- مهم ترین معادن ایران را نام ببرید.
- ۲۵- کدام استان ها دارای بیشترین شاغلان در بخش معدن می باشند؟
- ۲۶- علت عدم تعادل در پراکندگی جغرافیایی صنایع در کشور ما چیست؟
- ۲۷- خدمات چیست؟
- ۲۸- مزیت های شغل گردشگری را بنویسید.
- ۲۹- توانمندی های ایران در بخش گردشگری را بنویسید.

۱- مهم ترین فعالیت های که در بخش کشاورزی ایران صورت می گیرد کدام است؟
الف) زراعت، باغداری و دامداری
ب) زراعت، دامداری و زنبورداری
ج) دامداری، صید، باغداری
د) باغداری، زراعت، و پرورش طیور

۲- مهم ترین اقلام صادراتی کشور در بخش کشاورزی مربوط به کدام فعالیت است؟
الف) دامداری
ب) صید و ماهیگیری
ج) باغداری
د) زراعت

۳- با توجه به مشکل کاهش منابع آبی کشور، توصیه می شود محور توسعه کشاورزی از زراعت به کدام فعالیت جایگزین با روش های مدرن تغییر یابد؟
الف) زراعت دیم
ب) باغداری
ج) دامداری
د) پرورش زنبور عسل

۴- بزرگترین بخش های صنعتی کشور به ترتیب کدامند؟
الف) نفت، خودروسازی، پتروشیمی
ب) صنعت فولاد، خودرو سازی، پتروشیمی
ج) نفت، خودروسازی، فولاد سازی
د) نفت، گاز، پتروشیمی

۵- کدام استان های کشور بیشترین شاغلان بخش معدن دارند؟
الف) یزد، اصفهان، مرکزی
ج) خوزستان، اصفهان، آذربایجان شرقی
ب) یزد، کرمان و اصفهان ★
د) کرمان، زنجان، خراسان رضوی

۶- سازمان جهانی گردشگری (WTO) ایران را از نظر جاذبه های « طبیعی » و « تاریخی و فرهنگی » به ترتیب در چه رتبه های قرار داده است؟
الف) دهم و پنجم ★ ب) پنجم و دهم
ج) چهارم و هشتم
د) دوازدهم و چهارم

محسن يوسفی

ایمیل:

m.yousefi1348@gmail.com

وبلاگ:

[**qomgeo.blogfa.com**](http://qomgeo.blogfa.com)

شماره همراه:

۰۹۱۲۷۵۴۳۳۹۱

شماره حساب

۰۱۰۴۶۳۲۱۰۲۰۰۶

شماره کارت

۶۰۳۷۹۹۷۲۸۱۳۰۰۳۷۷

همیشه پیروز باشید

محسن یوسفی

۰۹۱۲۷۵۴۳۳۹۱